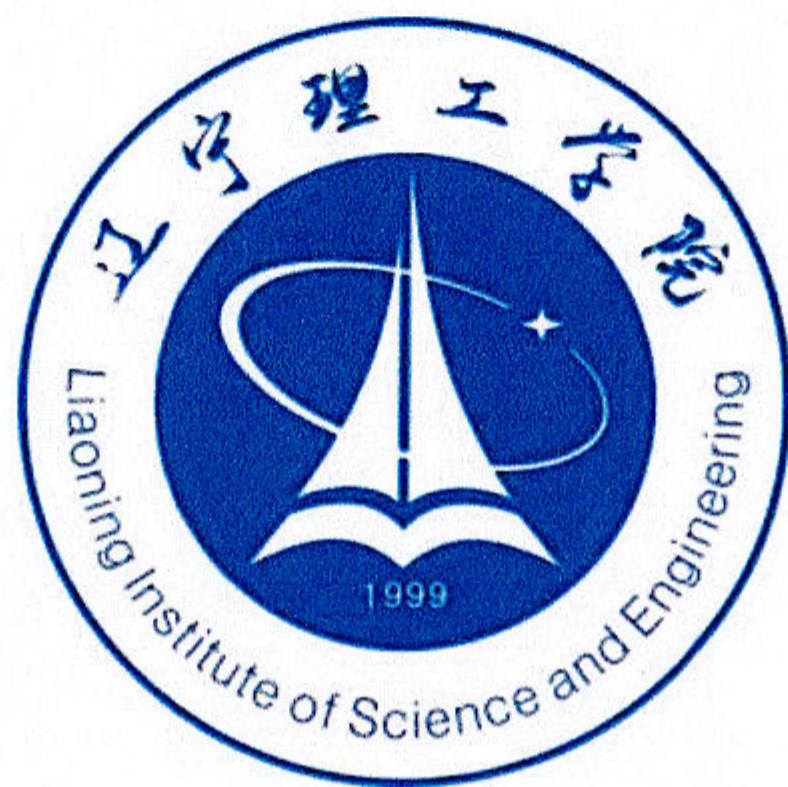


辽宁理工学院



# 2022-2023学年 本科教学质量报告



# 目录

学校简介 .....	1
一、本科教育基本情况 .....	2
(一) 培养目标与服务面向 .....	2
(二) 本科专业设置 .....	2
(三) 全日制学生规模 .....	2
(四) 本科生源质量 .....	3
二、师资与教学条件 .....	5
(一) 师资队伍 .....	5
(二) 高级职称教师讲授本科课程情况 .....	9
(三) 教学经费投入情况 .....	10
(四) 教学资源及其应用 .....	11
三、教学建设与改革 .....	12
(一) 专业建设 .....	12
(二) 课程建设与课堂教学 .....	13
(三) 教材建设 .....	14
(四) 实践教学 .....	15
(五) 创新创业教育 .....	16
(六) 教学改革 .....	16
四、专业培养能力 .....	17
(一) 人才培养目标定位与特色 .....	17
(二) 专业课程体系建设 .....	19
(三) 立德树人落实机制 .....	19
(四) 学风建设 .....	20
五、质量保障体系 .....	20
(一) 人才培养中心地位 .....	20

(二) 教学质量保障体系建设 .....	21
(三) 教学质量监控体系运行 .....	21
(四) 管理队伍建设 .....	22
(五) 本科教学基本状态分析 .....	23
(六) 持续推进评估 .....	23
六、学生学习效果 .....	23
(一) 毕业情况 .....	23
(二) 就业情况 .....	24
(三) 转专业与辅修情况 .....	24
(四) 学习满意度 .....	24
(五) 学生学习成效 .....	25
(六) 毕业生就业满意度 .....	25
七、特色发展 .....	25
(一) 重视实践教学工作, 提高学生实践能力 .....	26
(二) 基于 OBE 理念, 完善本科教学质量评价体系 .....	26
(三) 深化创新创业教育改革, 构建创新创业教育体系 .....	27
八、存在问题及改进措施 .....	27
(一) 以学生为中心的教学模式改革仍需进一步深入 .....	28
(二) 教学质量保障信息化水平有待进一步提高 .....	28

## 学校简介

辽宁理工学院位于渤海湾畔辽西走廊、有“英雄城市”之称的历史文化名城锦州市，学校办学历史可追溯到1999年成立的锦州师范学院民办分院，2003年经辽宁省教育厅批准更名为渤海大学文理学院，2014年经教育部批准转设为辽宁理工学院，2023年顺利通过教育部本科教学工作合格评估。

建校以来，学校全面贯彻党的教育方针，坚持社会主义办学方向，秉承“尚德明理、精工致用”的校训，坚持“为党育人、为国育才”根本任务，用红色城市的英雄精神建校育人，以培养服务区域经济的 application 型人才为目标，以服务辽宁老工业基地新一轮振兴为导向，立足“地方性、应用型”的基本办学定位，深化教育教学改革，改善办学条件，规范教学管理，严格教学质量监控，人才培养质量得到了明显提高。

学校现有松山、滨海两个校区，占地面积39.58万m<sup>2</sup>，总建筑面积24.75万m<sup>2</sup>。学科涵盖工学、理学、文学、经济学、管理学、艺术学和教育学7个门类。设有13个教学单位，32个本科专业。学校全日制在校生7125人，折合在校生7163.2人，其中全日制本科生6316人，专科生809人。全校专任教师307人，其中：具有高级职称的专任教师86人，具有研究生学位（硕士和博士）的专任教师256人，博士学位1人，“双师型”教师94人，具有行业背景的教师41人，具有工程背景的教师36人。

学校坚持以锦州英雄精神育人，坚持OBE教学理念，坚持以人才培养质量为中心，以教学为中心，以改革创新为动力，以内涵建设为核心，全面落实“质量立校”战略以社会需求为导向，创新人才培养模式，加强教学基本建设，深化教育教学改革，人才培养质量稳步提高。先后被评为“辽宁省教育系统先进集体”“辽宁省高等学校先进党组织”“辽宁省普通高校就业工作先进集体”“辽宁省安防管理先进单位”“辽宁省征兵工作成绩突出单位”“辽宁省体育美育浸润行动计划试点工作先进单位”等荣誉称号。学校获得省级教学成果奖6项；建成辽宁省创新创业教育改革试点专业建设点2个，辽宁省一流本科专业建设点2个，辽宁省大学生校外实践教育基地7个，辽宁省一流本科课程38门；辽宁省校际合作项目12项。获得教育部产学研协同育人项目23项，教育部高校思想政治理论课教师研究专项一般项目1项，辽宁省社会科学基金项目、辽宁省科协智库项目等省级科研项目共63项；获批锦州市重点项目和一般项目107项；成功组建了“辽宁理工学院管理科学研究中心”和“辽宁理工学院维森信息技术研究中心”2个锦州市重点新型智库；获批知识产权202项，其中专利84项，软件著作权118项；在各类学术期刊和国际学术杂志发表学术论文400篇，其中被EI会议收录31篇，CPCI收录21篇，SCI收录12篇，中

文核心期刊18篇。近5年，学生获各类创新创业竞赛奖2004项，其中国家级一等奖6项，省级一等奖185项。

## 一、本科教育基本情况

### （一）培养目标与服务面向

培养目标定位：培养德智体美劳全面发展，具有高度社会责任感、创新能力强，掌握信息化、数字化、智能化知识或技术，基础理论扎实、应用能力突出、适应区域经济社会发展需求的“敢为人先，无私奉献”高素质应用型人才。

服务面向定位：立足锦州，服务辽宁，面向全国。

### （二）本科专业设置

学校现有32个本科专业，涵盖工学、理学、文学、经济学、管理学、艺术学和教育学7个学科门类。其中，2023年，学校招生专业28个，停招本科专业4个，新增本科专业4个。

表1-1本科专业结构分布一览表

学科门类	工学	理学	文学	经济学	管理学	艺术学	教育学	合计
专业数	17	1	6	1	5	1	1	32
比例 (%)	53.13	3.13	18.75	3.13	15.63	3.13	3.13	/

### （三）全日制学生规模

截至2023年9月，学校全日制在校生为7125人，其中本科生6316人，本科生占全日制在校生的比例为88.65%。各类在校生情况见表1-2。

表1-2 全日制在校生统计表

项目	本科生	专科生	合计
在校生人数	6316	809	7125
比例 (%)	88.65%	11.35%	/

#### （四）本科生源质量

2023年，我校面向全国15个省（区、市）招生，普通本科招生计划1821人，实际录取考生1821人，实际报到1686人，实际报到率为92.59%。其中省内招生984人，占比为54.04%，省外招生837人，占比为45.96%；辽宁省专业一志愿录取率100%，文理科平均分分别高于省控线20分和38分，生源质量较好。专升本招生计划120人，实际录取考生99人，实际报到80人，实际报到率为80.81%。普通本科批次的招生情况见表1-3。

表1-3 2023年我校全国招生情况统计表

省份	批次	招生类型	录取数 (人)	批次最低控制线 (分)	当年录取 平均分数 (分)	平均分与 控制线差值
河北省	本科批招生	历史	45	430	439	9
河北省	本科批招生	物理	118	439	444	5
辽宁省	本科批招生	历史	173	404	424	20
辽宁省	本科批招生	物理	691	360	398	38
湖南省	本科批招生	历史	9	428	434	6
湖南省	本科批招生	物理	28	415	435	20
重庆市	本科批招生	历史	4	407	439	32
重庆市	本科批招生	物理	2	406	419	13
山西省	第二批次招生C	文科	16	369	387	18
山西省	第二批次招生C	理科	12	344	350	6
安徽省	第二批次招生A	文科	22	440	435	-5
安徽省	第二批次招生A	理科	21	427	434	7
广西壮族自治区	第二批次招生A	文科	11	428	433	5

省份	批次	招生类型	录取数(人)	批次最低控制线(分)	当年录取平均分数(分)	平均分与控制线差值
广西壮族自治区	第二批次招生A	理科	6	347	364	17
贵州省	第二批次招生A	文科	21	477	482	5
贵州省	第二批次招生A	理科	59	371	380	9
河南省	第二批次招生A	文科	31	465	474	9
河南省	第二批次招生A	理科	148	409	431	22
黑龙江省	第二批次招生A	文科	36	341	359	18
黑龙江省	第二批次招生A	理科	64	287	319	32
吉林省	第二批次招生A	文科	34	341	391	50
吉林省	第二批次招生A	理科	35	292	317	25
江西省	第二批次招生A	文科	4	472	485	13
江西省	第二批次招生A	理科	8	445	453	8
四川省	第二批次招生A	文科	7	458	472	14
四川省	第二批次招生A	理科	45	433	443	10
新疆维吾尔自治区	第二批次招生A	文科	17	354	357	3
新疆维吾尔自治区	第二批次招生A	理科	13	285	290	5
云南省	第二批次招生A	文科	9	465	468	3
云南省	第二批次招生A	理科	12	405	414	9

普通本科招生计划数在省外占比较2022年有所增加，大多数省份生源数量充足，生源质量稳定。招生类型方面，体育类计划数较去年有所减少、专升本计划数较去年有所增加。

## 二、师资与教学条件

### （一）师资队伍

#### 1. 教师数量、结构与生师比

学校现有教职工472人，其中专任教师307人，外聘教师132人。折合在校生数7163.2，折合教师总数为373，生师比为19.20。专任教师中，“双师型”教师94人，占专任教师的比例为30.62%；具有高级职称的专任教师86人，占专任教师的比例为28.01%，其中正高级职称比例为4.56%，副高级职称比例为23.45%；35岁及以下教师比例为57.98%，36-45岁教师比例为32.90%；具有研究生学位（硕士和博士）的专任教师257人，占专任教师的比例为83.71%。师资队伍结构见表2-1。

表2-1 师资队伍结构

项目	专任教师		外聘教师	
	数量	比例 (%)	数量	比例 (%)
总计	307	/	132	/
正高级	14	4.56	28	21.21
其中教授	11	3.58	26	19.70
副高级	72	23.45	60	45.45
其中副教授	51	16.61	44	33.33
中级	73	23.78	36	27.27
其中讲师	46	14.98	23	17.42
初级	73	23.78	1	0.76
其中助教	56	18.24	0	0.00



项目	专任教师		外聘教师		
	数量	比例 (%)	数量	比例 (%)	
最高 学位	未评级	75	24.43	7	5.30
	博士	1	0.33	14	10.61
	硕士	256	83.39	46	34.85
	学士	46	14.98	55	41.67
	无学位	4	1.30	17	12.88
年龄	35岁及以下	177	57.65	19	14.39
	36-45岁	102	33.22	29	21.97
	46-55岁	23	7.49	23	17.42
	56岁及以上	5	1.63	61	46.21

近两学年教师总数见表 2-2, 教师职称、学位、年龄情况见图 2-1、图 2-2、图 2-3。

表 2-2 近两学年教师总数

	专任教师数	外聘教师数	折合教师总数	生师比
本学年	307	132	373.0	19.2
上学年	325	106	378.0	18.65

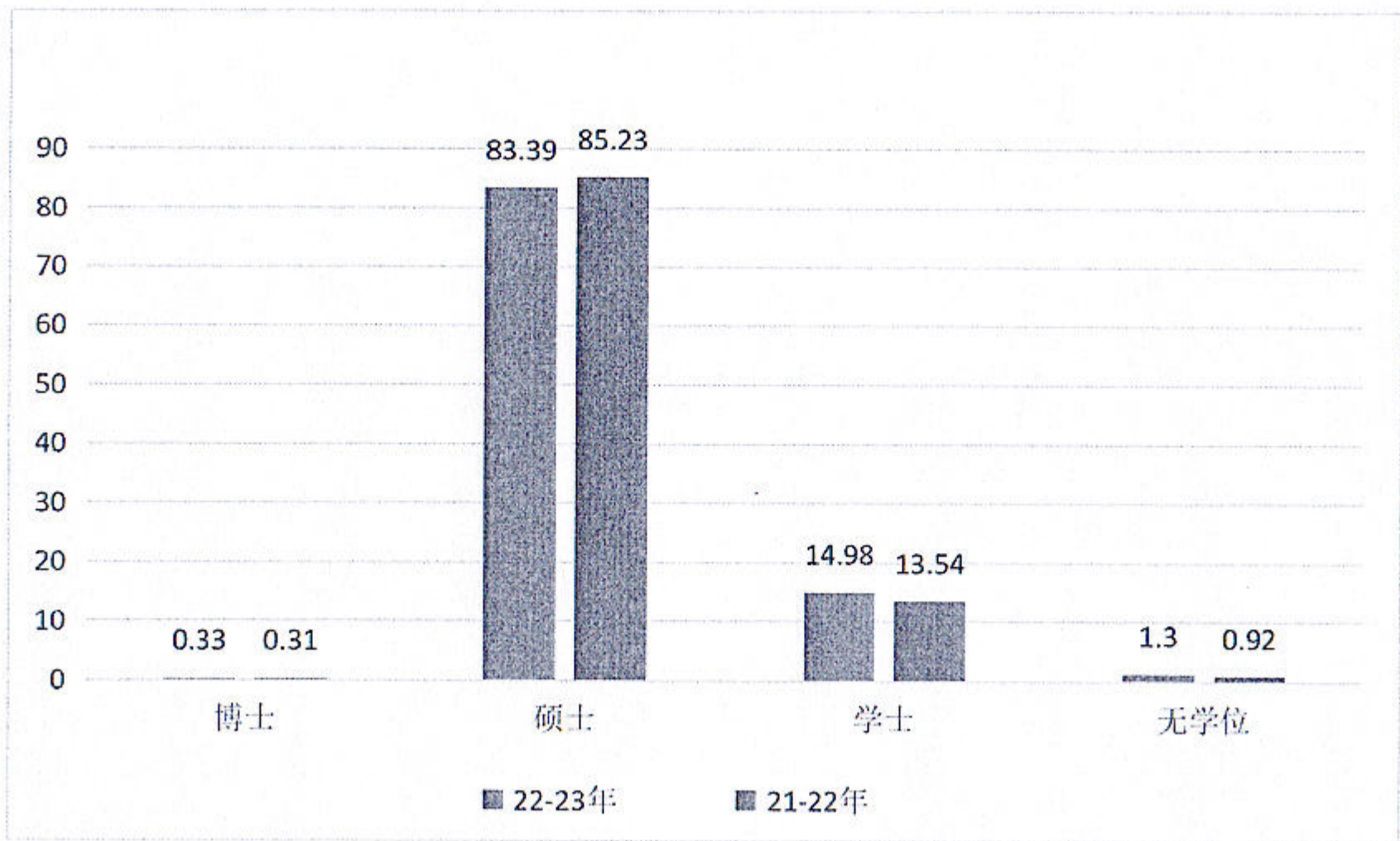


图2-1 近两学年专任教师学位情况 (%)

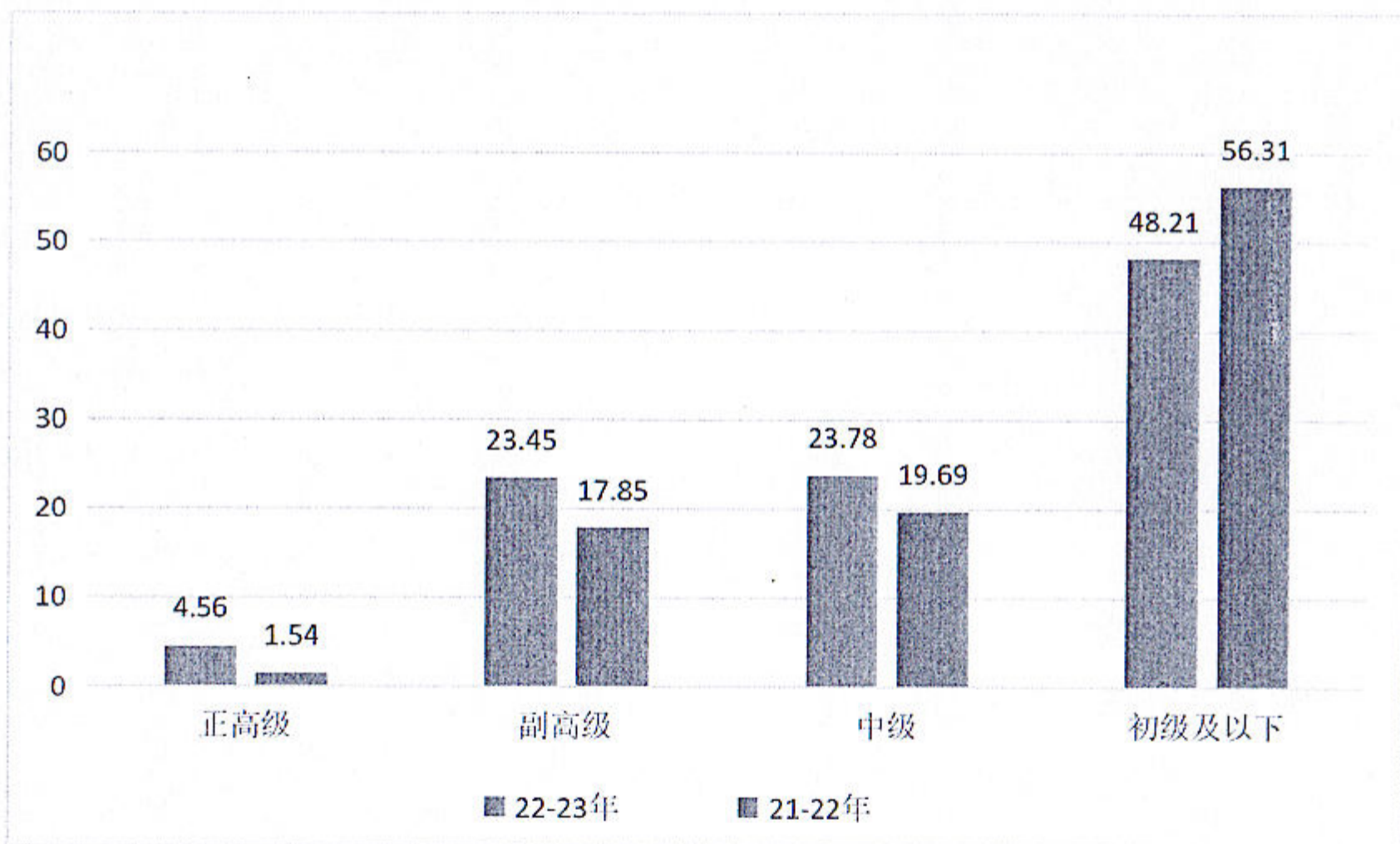


图2-2 近两学年专任教师职称情况 (%)

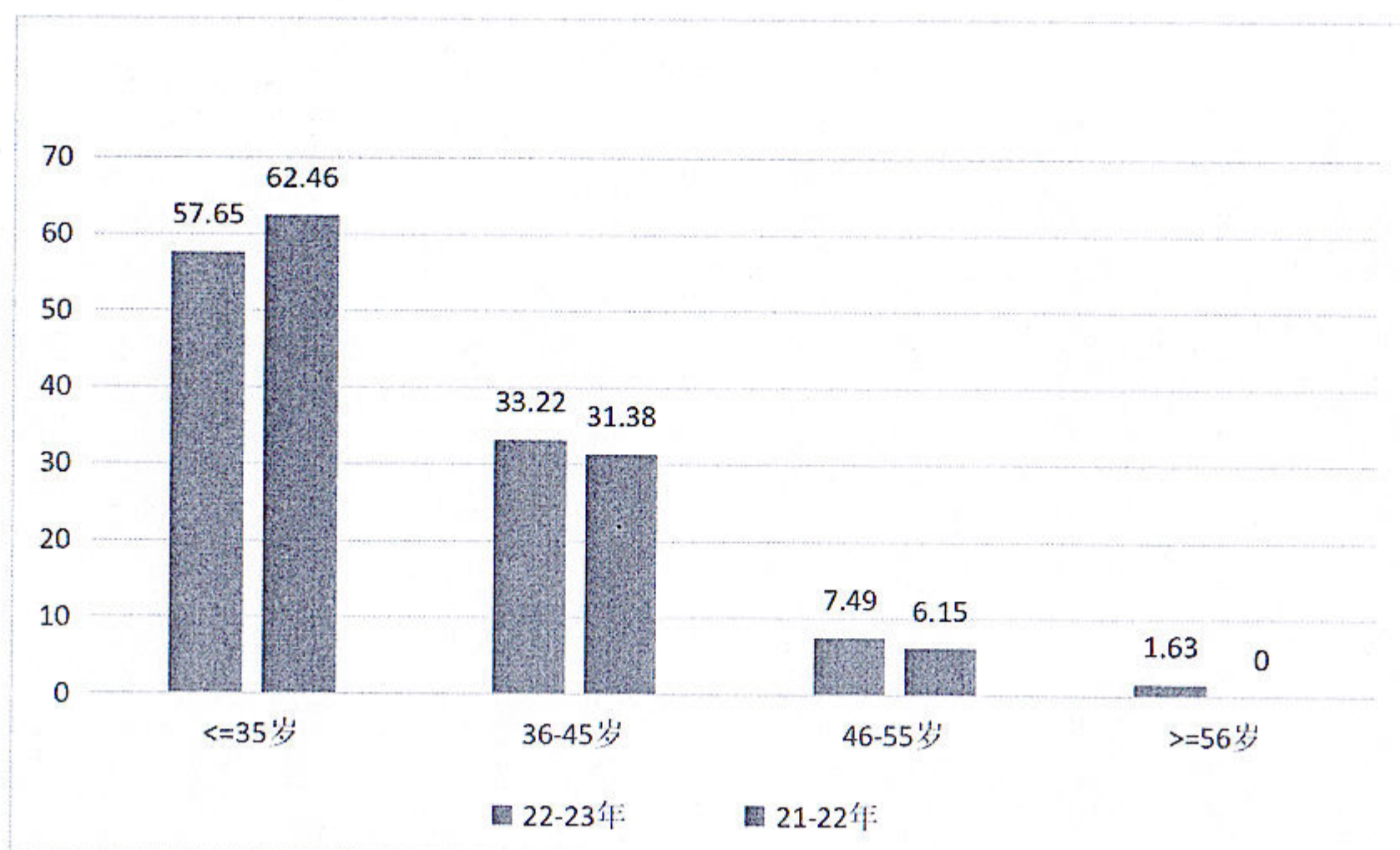


图2-3 近两学年专任教师年龄结构 (%)

现有实验技术人员 18人，其中具有中级及以上职称比例为 22.23%（见表2-3）。

表 2-3 实验技术人员结构

项目	职称					学位			
	正高级	高级	中级	初级	无职称	博士	硕士	学士	无学位
人数	0	1	3	5	9	0	1	15	2
比例 (%)	0.00	5.56	16.67	27.77	50.00	0.00	5.56	83.33	11.11

## 2. 教师引进与进修情况

学校实施“人才强校战略”，采取内培外引的方式强化师资队伍建设。一年来，引进专任教师18人，其中硕士研究生17人。实行新入职教师岗前培训制度，落实“导师制”“助课制”，开展青年教师磨课活动，促进青年教师成长。为教师搭建多元学习平台，开展分层次、多形式的教师培训活动，一年来，参加师德师风专项培训221人次，参加OBE教育教学理念培训267人次，参加教学能力提升培训1171人次，参加科研能力提升培训269人次，参加专业负责人培训90人次，参培教师占教师总数的98.05%，教师培训进修情况详见表2-4。

表2-4 教师培训进修经历的教师数量及比例

学年	参与培训进修经历的教师人数	专任教师总数	参与培训进修经历的教师人数
2022-2023	301	307	98.05%

## (二) 高级职称教师讲授本科课程情况

本学年，学校共开设本科生公共必修课、公共选修课、专业课共 920 门、2516 门次。其中，高级职称教师承担的课程门数为 388，占总课程门数的 42.17%；课程门次数为 927，占开课总门次的 36.84%。正高级职称教师承担的课程门数为 107，占总课程门数的 11.63%；课程门次数为 179，占开课总门次的 7.11%。其中教授职称教师承担的课程门数为 98，占总课程门数的 10.65%；课程门次数为 154，占开课总门次的 6.12%。副高级职称教师承担的课程门数为 319，占总课程门数的 34.67%；课程门次数为 761，占开课总门次的 30.25%。其中副教授职称教师承担的课程门数为 260，占总课程门数的 28.26%；课程门次数为 651，占开课总门次的 25.87%。近两年教授为本科生上课情况见图 2-4。

本学年主讲本科专业核心课程的教授 23 人，占授课教授总人数比例的 51.11%。高级职称教师承担的本科专业核心课程 127 门，占所开设本科专业核心课程的比例为 52.92%。

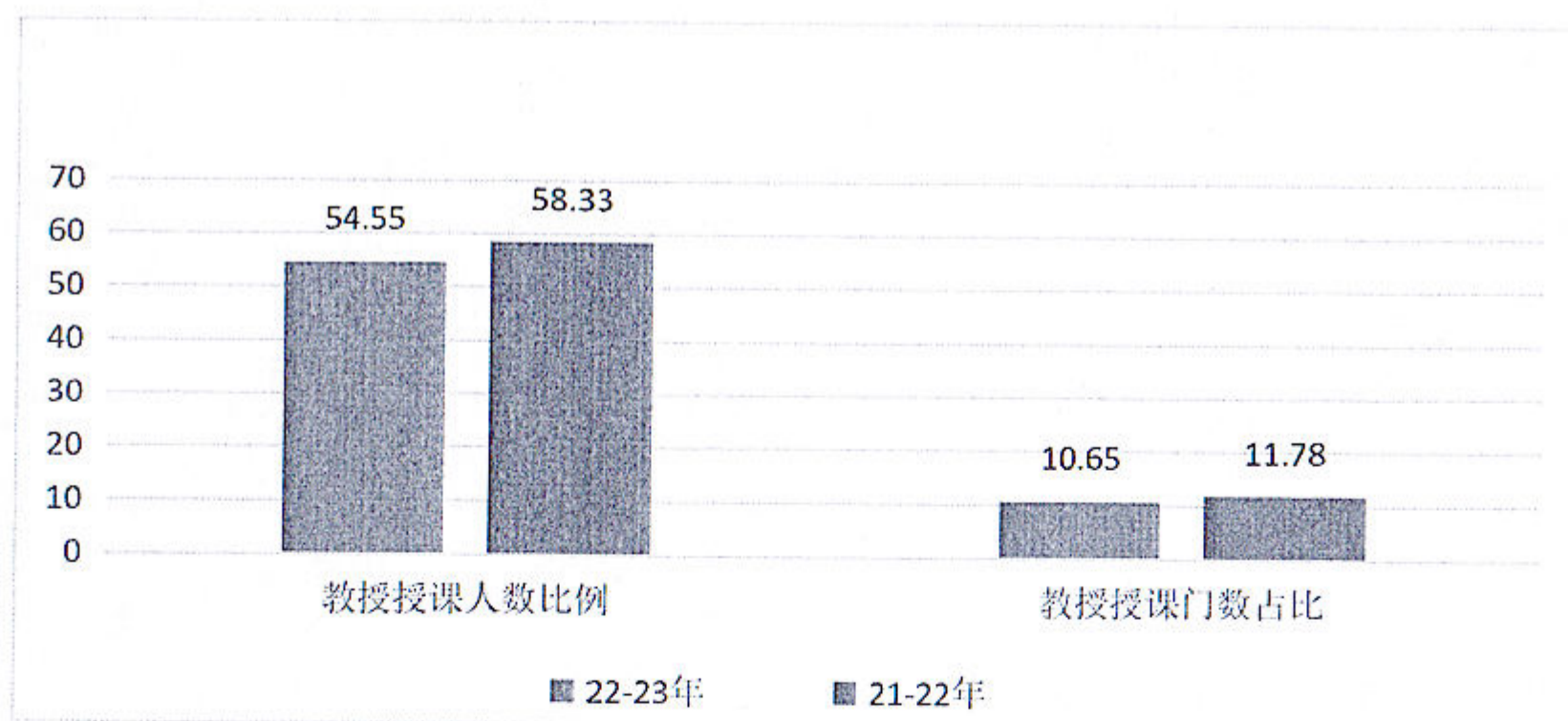


图2-4 近两学年教授为本科生上课情况 (%)

### (三) 教学经费投入情况

始终坚持教育教学优先投入，确保教学经费稳步增长。2022年教学日常运行支出为2208.92万元，教学日常运行支出占学费总收入比例为13.31%。教学改革支出72.54万元，专业建设支出18.22万元，思政工作以及党务工作队伍建设等专项经费共计79.85万元，本科实践教学经费支出为170.41万元，其中本科实验经费支出为24.76万元，本科实习经费支出为145.65万元。生均教学日常运行支出为3083.71元，生均本科实验经费为39.20元，生均实习经费为230.60元。教学资源投入情况见表2-5。

表2-5教学资源投入情况

项目	数量
学校教育经费收入总额（万元）	19882.6
教学经费支出总额（万元）	2787.99
学费收入总和（万元）	16589.88
教学日常运行支出总额（万元）	2208.92
思政课程专项建设经费（万元）	79.85
教学日常支出占经常性预算内教育事业费拨款与本专科 生学费收入之和的比例（%）	13.31
生均教学日常运行支出（元）	3083.71
教学改革支出（万元）	72.54
专业建设支出（万元）	18.22
实践教学支出（万元）	170.41
生均实践教学经费（元）	269.80

## （四）教学资源及其应用

### 1. 教学用房

根据 2023 年统计，学校总占地面积 39.58 万 m<sup>2</sup>，产权占地面积为 39.58 万 m<sup>2</sup>，学校总建筑面积为 24.75 万 m<sup>2</sup>。

学校现有教学行政用房面积（教学科研及辅助用房+行政办公用房）共 154025.4m<sup>2</sup>，其中教室面积 47941.06m<sup>2</sup>（含智慧教室面积 22000.0m<sup>2</sup>），实验室及实习场所面积 27541.44m<sup>2</sup>。拥有体育馆面积 2885.0m<sup>2</sup>。拥有运动场面积 63761.89m<sup>2</sup>。

按全日制在校生 7125 人算，生均学校占地面积为 55.55（m<sup>2</sup>/生），生均建筑面积为 34.74（m<sup>2</sup>/生），生均教学行政用房面积为 21.62（m<sup>2</sup>/生），生均实验、实习场所面积 3.87（m<sup>2</sup>/生），生均体育馆面积 0.40（m<sup>2</sup>/生），生均运动场面积 8.95（m<sup>2</sup>/生）。详见表 2-6。

表 2-6 各生均面积详细情况

类别	总面积（平方米）	生均面积（平方米）
占地面积	395811.70	55.55
建筑面积	247518.24	34.74
教学行政用房面积	154025.4	21.62
实验、实习场所面积	27541.44	3.87
体育馆面积	2885.0	0.40
运动场面积	63761.89	8.95

### 2. 教学科研仪器设备与教学实验室

学校现有教学、科研仪器设备资产总值 0.60 亿元，生均教学科研仪器设备值 0.83 万元。当年新增教学科研仪器设备值 303.7 万元，新增值达到教学科研仪器设备总值的 5.36%。

本科教学实验仪器设备 4147.0 台（套），合计总值 0.480 亿元，其中单价 10 万元以上的实验仪器设备 54 台（套），总值 1493.55 万元，按本科在校生 6316 人计算，本科生均实验仪器设备值 7592.06 元。

### 3. 图书馆

截至2023年9月，学校拥有图书馆2个，图书馆总面积达到27115.63m<sup>2</sup>，阅览室座位数2217个。图书馆拥有纸质图书76.35万册，当年新增31303.0册，生均纸质图书106.59册；拥有电子期刊65.27万册，学位论文342.35万册，音视频166780.0小时。2022年图书流通量达到1.75万本册，电子资源访问量298.50万次，当年电子资源下载量29.24万篇次。

### 4. 教学信息化建设

校园网主干带宽达到10000Mbps，校园网出口带宽30000Mbps，网络接入信息点数量3715个，无线AP481个，电子邮件系统用户数500个。校园网数据中心基础设施达到B级（电信级）标准。学校大力推进信息化基础条件建设，以校园网络和数据中心为依托，已完成教务管理系统、OA办公系统、人事师资系统、网络安全防护系统等信息化系统的建设。基本实现教学、管理信息化。

## 三、教学建设与改革

### （一）专业建设

根据经济社会发展对人才培养需求和学校总体规划，以辽宁省全面振兴新突破三年行动为契机，聚焦“数字辽宁、智造强省”的发展战略以及锦州数字城市建设，以一流本科专业建设为指引，以工程认证为标准，学校开展专业建设年活动，不断强化专业内涵建设，建立专业调整机制，优化调整专业结构。按照“突出应用、建设集群、培育特色、协调发展”的专业建设思路，根据省市发展战略规划，着力打造对接智能制造业、现代服务业、信息技术业3个产业形成专业集群，聚集资源，形成优势，提升服务地方经济社会发展的能力。其中信息技术类专业人才培养形成了先发优势。我校专业带头人总人数为32.0人，其中具有高级职称的30.0人，所占比例为93.75%，获得博士学位的2.0人，所占比例为6.25%。2023级本科培养方案中，各学科培养方案学分统计如下表3-1所示。

表3-1 全校各学科2023级培养方案本科专业培养方案学分统计表

学科	必修课学分比例 (%)	选修课学分比例 (%)	实践教学学分比例 (%)
工学	84.34	15.66	31.18
理学	84.62	15.38	27.22

学科	必修课学分比例 (%)	选修课学分比例 (%)	实践教学学分比例 (%)
管理学	82.60	17.40	28.13
经济学	82.46	17.54	29.82
教育学	81.07	18.93	48.52
文学	81.16	18.84	32.18
艺术学	80.12	19.88	48.25

## (二) 课程建设与课堂教学

学校强化金课培育，加强课程资源建设，优化课程体系结构，创新教学方法与手段，积极推动信息技术与教育教学深度融合，促进优质教育资源应用与共享，建立科学规范的课程评价体系和评价方法，全面提高课程建设质量。全校开设课程总门数920门，其中公共必修课79门，公共选修课59门，专业课782门。开设课程2516门次，其中公共必修课976门次，公共选修课127门次，专业课1413门次。课程规模情况详情见表3-2。

表3-2 课程规模情况一览表

班额	公共必修课 (%)	公共选修课 (%)	专业课 (%)
30人及以下	34.32	0.00	52.09
31-60人	22.54	18.11	45.29
61-90人	23.26	76.38	2.62
90人以上	19.88	5.51	0.00

### 1. 加强优质课程资源建设

2022-2023学年，建设38门省部级精品在线开放课程，MOOC课程2门，SPOC课程217门。依据“线上和线下结合、自建和引用结合”的原则，购置和引用希沃、超星、雨课堂、国家高等教育智慧教育平台等网络教学平台资源，鼓励教师利用各大MOOC平台开展线上线下混合式教学，效果良好。各专业以专业核心课程为建设重点，



大力培育校级“金课”，以点带面，推进整体课程建设。2022-2023学年，建成辽宁省一流本科课程24门，省级微课获奖1门；建成校级课程思政“示范课”30门。

## 2. 强化思想政治课建设

全面落实中共中央办公厅、国务院办公厅《关于深化新时代学校思想政治理论课改革创新的若干意见》等文件精神，加强思想政治理论课建设，把社会主义核心价值观贯穿思政课教育全过程。全面推动习近平新时代中国特色社会主义思想进教材、进课堂、进学生头脑。把《习近平新时代中国特色社会主义思想概论》作为必修课教材，相关内容列入课程教学。开设“习近平总书记关于教育的重要论述研究”选修课，设置2学分，32学时。坚持问题导向和目标导向相结合，创新教学模式，引入新的教学范式，改革教学方法，全面提高思想政治理论课的教学效果。

## 3. 推进课程思政建设

坚持立德树人根本任务，依托锦州这座英雄城市的红色文化底蕴，挖掘辽沈战役牺牲的革命英烈的精神品质，弘扬“敢为人先、无私奉献”的英雄精神，用英雄精神引领师生成长。

推进“课程思政”教学改革，引导教师在知识传授的同时，提升专业课堂教学中的思政教育和价值引领实效。为加强课程思政建设，落实“三全”育人，全面实施“践行英雄精神”理工特色思政工作体系，学校组织开展了2022年“英雄精神进课堂，责任担当践于行”主题教育公开课活动，汇编课程思政教学设计案例集。

坚持重点建设与鼓励创新相结合，充分发挥学科、专业优势，打造示范课程，本学年，立项建设校级课程思政示范课30门。

## （三）教材建设

贯彻落实党中央、国务院关于加强和改进新形势下教材建设的意见，严格执行学校《教材选用与评价管理办法》，落实教材选用与评价制度，严格“马工程”教材的使用和管理，优先选用教育部“面向21世纪课程教材”、国家级、省部级规划教材和各级教学指导委员会推荐教材。为进一步规范学校教材建设与管理，保证教材质量，提升教育教学水平，学校成立辽宁理工学院教材建设指导委员会。同时，设立专项经费资助教师编写出版特色教材、讲义，主编、参编教材6部。本学年，“马工程”教材选用率100%，选优率83%以上，选新率47%以上。教材中含国家级规划教材340部。2022-2023学年教材选用情况统计详见表3-3。

表3-3 2022-2023学年教材选用情况统计表

教材种类	教材类型	占比
697种	国家规划教材	48.78%
	面向21世纪教材	7.17%
	教育部推荐教材	2.01%
	重点出版社教材	20.52%
	马克思主义工程教材	3.30%
	国内外优秀教材	0.86%
	其它	16.36%
	自编	1.00%

#### (四) 实践教学

学校立足应用型人才培养目标，不断加强“产教融合、校企合作”，大力推动实践教学改革。各学科实践教学学分占总学分平均比例为工学31.18%，理学27.22%，管理学28.13%、文学32.18%、经济学29.82%、教育学48.52%，艺术学48.25%。

##### 1. 实验教学

坚持改善实验条件，规范实践教学管理，严格依据实验教学大纲，确保实验开出率。2022—2023学年，全校开设实验课程232门，其中含有综合性、设计性实验的课程220门，占实验课程总数的94.83%，实验开出率为99.93%。面向全校学生开放实验室，组织学生依托科研项目、毕业设计、学科专业竞赛等参加开放性实验，2022-2023学年开展开放性实验项目191个。

##### 2. 实习实训

落实《校外实践教学基地建设与管理办法》，各专业通过调研、考察，每个专业已建设不少于3个稳定的实践教学基地，全校已建校外实习实训基地115个。2022-2023学年，共有1400余人次参加校外实习实训，均取得了较好的效果。

##### 3. 毕业设计（论文）

学校高度重视毕业设计（论文）工作，各学院结合专业特点，严格落实毕业设计（论文）的开题、中期检查、指导过程、论文查重和论文答辩等环节的标准与要

求，组织开展校内本科毕业设计（论文）抽检工作，并按照辽宁省教育厅相关工作部署，开展了2022-2023学年度本科毕业论文（设计）抽检工作，确保本科毕业设计（论文）质量。学校2023届毕业设计（论文）选题合理，呈现出科学性和多样性的特点，涉及的知识范围、理论深度与专业培养目标要求基本一致。在1400名本科毕业生中，1391人完成了毕业设计（论文）工作，占比99.36%，评选出校级优秀论文28篇，占论文总数的2.01%。

#### 4. 社会实践

依据《社会实践管理办法》《“第二课堂成绩单”制度实施办法》，学校将社会实践与专业实践、思政课实践、创新创业实践等相结合，通过深入企业、社区，开展环境保护、助残扶贫、科技创新等活动，引导学生践行社会主义核心价值观、“敢为人先、无私奉献”的锦州英雄精神等。

学校开展了暑期“三下乡”社会实践活动，通过深入乡村、城镇等地开展以民族团结实践、乡村振兴发展、党史学习教育、关注留守人群安全、科技创新等为主题的调研活动，从多角度贯彻助力乡村振兴，传递青春正能量。

学校青年志愿者积极发挥榜样作用，通过担任马拉松志愿者、参与养老志愿服务、看望老兵活动等，用实际行动彰显了新时代青年学子的使命与担当，充分展现了校青年志愿者将志愿服务理念内化于心，外化于行，积极践行锦州英雄精神。

#### （五）创新创业教育

学校坚持“立德树人、人才强校、质量立校、双师保障、特色发展”的办学理念，持续深化创新创业教育改革。拥有创新创业教育专职教师2人，就业指导专职教师2人，创新创业兼职导师133人。每年由创新学院院长为入学新生第一课做双创能力提升专题报告，组织34个校级大学生创新创业团队、28个创新工作室、20个学生社团以及个人群体。参与创新创业竞赛全日制本科在校学生数3732人。鼓励学生跨学科参加各种校级、省级、国家级创新创业竞赛，参与度现实100%全覆盖，营造出“大众创新、万众创业”的双创氛围。仅学科竞赛获奖励407项，文艺、体育竞赛获奖励104项。设立动态创新创业奖学金36.85万元，注册创业孵化公司1家。学校大学生创新创业实践基地为学生提供创新创业项目的实践训练平台，2023年获批省级大学生创新创业实践基地。

#### （六）教学改革

学校重视教育教学改革与研究。设立专项教学改革专项资金，资助教师开展教育教学改革和教师教育改革项目研究工作。紧紧围绕办学定位和人才培养目标，落实立德树人根本任务。以项目为依托，鼓励教师开展教学改革研究与实践。以学生

为中心，以产出为导向，优化人才培养过程，改革课堂教学模式，强化实践教学环节，推进教学内容与教学方法改革，提高专业人才培养质量。

学校组织开展了 2022 年校级教学改革研究项目申报立项工作，立项校级教改项目 42 项，获批省级教学研究与改革项目 10 项，获批建设经费 10 万元；教师主持省级及以上本科教学工程（质量工程）项目 37 项，其中，国家级项目 13 项，省部级项目 24 项；获批省部级教学成果 3 项。2022 年，学校教师主持省级及以上本科教学工程（质量工程）项目详见表 3-4。

表3-4 2022年我校教师主持省级及以上本科教学工程（质量工程）项目情况

项目类型	国家级（教育部）项目数	省部级项目数	总数
产学研协同育人项目	13	0	13
精品在线开放课程（线上 一流课程）	0	2	2
线上线下混合式一流课程	0	11	11
线下一流课程	0	9	9
虚拟仿真实验教学项目 （包含虚拟仿真实验教学 一流课程的项目）	0	2	2

## 四、专业培养能力

### （一）人才培养目标定位与特色

#### 1. 专业培养目标

学校各专业对照教育部《普通高等学校本科专业类教学质量国家标准》和专业认证标准，围绕学校“培养德智体美劳全面发展，具有高度社会责任感、创新能力强，掌握信息化、数字化、智能化知识或技术，基础理论扎实、应用能力突出、适应区域经济社会发展需求的‘敢为人先，无私奉献’高素质应用型人才”的培养目标，紧密结合地方经济发展和行业企业需求，明确专业人才培养目标和毕业要求。

培养德智体美劳全面发展，具有高度社会责任感、创新能力强，掌握信息化、数字化、智能化知识或技术，基础理论扎实、应用能力突出、适应区域经济社会发展需求的“敢为人先、无私奉献”的高素质应用型人才。

遵循OBE教育理念，立足工程教育专业认证和新工科建设，坚持“德育为先、能力为重”，构建素质教育和专业教育相融合、思想政治教育和创新创业教育全融入的应用型人才培养体系。立足辽宁省“数字辽宁、智造强省”以及锦州建设“数字城市”的发展战略，将“信息化、数字化、智能化”要求纳入人才培养目标，作为学生能力培养的基础，提升学生的就业能力。

## 2. 培养方案

学校 2022 版人才培养方案重塑“敢为人先、无私奉献”的高素质应用型人才的人才培养目标，遵循OBE教育理念，参考工程教育认证构建毕业要求，优化课程结构，形成了具有鲜明特色的专业人才培养体系。

(1) 坚持立德树人，促进学生全面发展。坚持“育人为本，德育为先”，全面落实立德树人根本任务。从学生德智体美劳全面发展的培养要求出发，强化“五育并举”。

(2) 坚持产出导向，提高服务需求能力。学校立足应用型人才培养，贯彻OBE教育理念，按照产出导向理念，分析国家及区域经济社会发展需求和学生成长需求，结合学校办学定位和人才培养总目标，科学合理设置专业人才培养目标，明确具体可衡量的毕业要求。

(3) 坚持对接标准，提升专业建设水平。以本科专业类教学以国家质量标准、专业认证标准、行业需求标准“三标并重”为基准，按照“反向设计、正向实施”的思路，对标修订人才培养方案及课程教学大纲。

(4) 坚持交叉融合，校企合作。各专业发挥由企业专家参与的专业建设委员会作用，听取地方政府、兄弟高校顾问、企业专家的意见和建议，在充分调研的基础上，确定人才培养目标和毕业能力要求。通过校、院两级论证，各专业强调人才培养方案与区域经济社会发展以及学生发展需求的契合度，重视毕业要求对培养要求的支撑度，形成了理论和实践相结合、思想政治教育和创新创业教育全融入的应用型人才培养方案。

(5) 坚持强化实践，突出学生能力培养。加大实践学分比例，完善实践课程设置，创新实践教学方式，拓展实践教学内容，建立贯穿培养全程不断线的实践教

学体系；贯通第一课堂与第二课堂，设置第二课堂学分，鼓励学生通过参加科技创新、学科竞赛、社会实践、创业实践、文体活动和职业技能考试等获取学分。

## （二）专业课程体系建设

强化“五育并举”，用OBE理念优化课程结构。实施“平台+模块+专业方向”的课程体系结构：平台是指通识教育课程平台和专业教育课程平台；模块是指通识教育必修课、通识教育选修课、学科基础课程、专业核心课程、专业选修课程、创新创业能力课程、集中实践环节这七大模块；专业方向是指各专业根据本专业人才培养目标，对接行业和企业需求设置的不同就业方向的课程。详见表4-1。

学校各专业平均开设课程28.75门，其中公共课4.31门，专业课24.44门；各专业平均总学时2323.69，其中理论教学与实验教学学时分别为1833.63、490.06。

表4-1各专业课程体系结构及学分要求

课程结构	课程类型	学分	要求
通识教育课程	通识必修课程	≥48	思想政治教育类17学分 国防教育类4学分 国家安全教育1学分 身心健康类7学分 外国语言类14学分
	通识选修课程	≥10	创新创业与就业指导类6学分
学科基础课程	学科基础课程		原则上同一专业大类应设置相同的学科基础课程，由应开课单位承担课程教学任务。专业大类内各专业共同设置的学科基础课原则上应设置相同的学时、学分和考核方式。
专业课程	专业核心课程		原则上每个专业设置8-10门专业核心课程。每门核心课程设置不少于16学时的综合训练，强化学生的专业核心能力。
	专业选修课程		
	创新创业能力课程		创新创业能力课程按专业不同一般要求4-6学分左右
实践环节	集中实践环节		依专业不同一般包括认识实习、工程训练、课程设计、专业实习（生产实习）、毕业设计（论文）等。

## （三）立德树人落实机制

学校坚持“思政课程”与“课程思政”作为学校思想政治教育工作的重要抓手，全面贯彻落实《关于全面推进三全育人综合改革的实施方案》《关于进一步推进课程思政建设工作的实施方案》等文件精神，坚持德育为先，落实五育并举，建立了

党委统一领导、党政齐抓共管、部门各司其职、二级学院具体落实的思想政治教育体系。依托“课程思政”建设研究中心、英雄精神研究中心，成立“英雄精神育人”虚拟教研室，积极响应习近平总书记“用好红色资源，传承好红色基因”的号召，充分利用锦州英雄城市的地域优势，推动“思政课程”与“课程思政”互动发展，发挥全员协同、全过程协同、全方位协同育人合力，传承红色基因，赓续红色血脉，用英雄精神育人。把思想政治工作贯穿于课堂教学、学生管理、社会实践的各个方面。坚持党建带团建，抓好党建促进思想政治教育，针对性和时效性较强，取得良好成效。

#### **（四）学风建设**

学校高度重视学风建设，将学风建设贯彻落实到人才培养全过程，学校建立了班导师指导学业、辅导员服务管理、家长助力督学的“三位一体”学习指导模式。

制定《学风建设实施办法》《班导师管理办法》《学生“知行测评”实施办法》和《德育实践工程实施方案》《养成教育工程实施方案》《典型引领工程实施方案》，通过开展寒暑假社会实践、知行测评考核评价、诚信考试月、考研经验交流会、优良学风班评选等学风建设活动，提高学风建设的有效性。

以赛促练，开展“三比一促一传承”系列活动，有序开展社区文化节、学风建设评比等活动，传承优良校风。开展英语考研辅导、四六级英语指导工作，在图书馆内专设考研学生自习室，为考研学生提供专属优质的学生环境，并组织考研指导教师经常到学生身边，关心关注学生的学习情况。

### **五、质量保障体系**

#### **（一）人才培养中心地位**

##### **1. 学校领导重视教学**

学校党委和行政坚持把加强本科教学、提高人才培养质量作为学校的中心工作。校长切实履行教学质量第一责任人的职责，学校各部门紧紧围绕人才培养开展工作，突出本科人才培养中心地位。校领导定期研究本科教学工作，本学年，学校党委会研究有关教学工作重要议题27个，校长办公会研究有关教学议题54个，内容涉及专业建设、教学改革、课程思政、教学条件改善、教学资源分配、骨干教师引进、教学质量监控等。通过信息公开网、校长信箱、校长面对面、校长联系民主党派以及教代会、工代会、学代会提案等途径，听取师生建议，解决师生关心的问题，指导学院建设、发展与教学改革工作。坚持校领导教学检查、听课制度，及时解决教学过程中存在的问题。

## 2. 制度保障本科人才培养质量

根据教育教学形势的发展，学校适时出台新的政策和制度，建立健全全方位重视本科教学的长效机制，确保教育教学工作有章可循、有序推进。学校制定的《辽宁理工学院“十四五”事业发展规划》中明确提出，“紧紧围绕立德树人根本任务，全面落实党的教育方针，始终坚持人才培养在学校工作中的中心地位”“坚持贯彻‘质量立校’战略，全面提高人才培养质量”等。本学年，制定和修订了《关于聘任校外导师指导本科毕业设计（论文）的管理办法》《辽宁理工学院毕业设计（论文）选题工作实施细则》《辽宁理工学院教学成果奖励办法（试行）》《辽宁理工学院关于开展“专业建设年”工作实施方案》《辽宁理工学院本科生转专业管理办法（修订）》《辽宁理工学院关于推进工程教育专业认证工作的实施意见》《辽宁理工学院教学及教研工作量计算办法（修订）》《辽宁理工学院辅修专业及辅修学位管理办法（修订）》《关于印发〈辽宁理工学院校级科研平台建设与管理实施办法（试行）〉的通知》等9项教学管理规章制度，形成制度倾斜教学，科研促进教学，经费保障教学，全员服务教学的良好局面。

### （二）教学质量保障体系建设

基于“产出导向、学生中心、持续改进”的理念，构建了“一个中心、二个结合、三个保障、四个层次、五个反馈、六位一体”的教学质量保障体系，明确质量监控目标、关键点、运行方式和持续改进路径，建立了自我评估制度。建立了校院两级教学督导、教学管理人员、学生信息员构成的稳定的质量管理队伍，对日常教学运行实时监控。学院层面明确学院人才培养的主体责任，突出内涵建设与持续改进，通过开展自我评估、自我检查、自我调控和自我改进，持续改进教学条件，提升教师教学能力、教学运行管理等，实现教学质量的提高。专业层面强调产出导向，优化课程体系，改革教学内容，围绕学生学习过程，通过动态的形成性评价、反馈和改进，提高专业人才培养质量。课程层面以目标达成作为评价基础，实施教学内容和教学方法的改革，持续改进教学。

### （三）教学质量监控体系运行

#### 1. 校院两级联动监控机制

以教学质量为主线，实施校院两级联动监控机制。一是进一步落实二级学院的质量责任。明确学院是本单位教学质量监控的主体，实时监控专业建设、教学管理、教学过程等方面的问题，并及时反馈和解决。学校结合教学工作实际，定期和不定期进行检查、抽查或评估。二是充分发挥校、院两级督导的职责，围绕



“教”与“学”两个监控对象开展工作，促使各项教学与质量管理制度、措施落实在师生的行为习惯上，学校教学质量监控成效明显。

## 2. 强化日常教学质量管理工作

重视期初、期中和期末三个关键时段，分别以规范教学、过程监控、考核质量为重点，进行日常检查、听课检查和专项检查。日常检查包括学期开学前的教室、实验室等的教学设施检查和宿舍、食堂等学生生活设施的检查，开学第一周的教学秩序检查，学期中的期中教学工作检查和实时教学运行情况监控，学期末的考试巡视等。共开展教学秩序检查、考风考纪检查1093场次。严格执行听课制度，通过随堂听课、定向听课、相互听课和观摩听课等方式，对课程实施全面听课检查。领导干部共听课646次，校院两级教学督导员共听课2892学时数。定期组织试卷和毕业设计（论文）等教学环节的专项检查。本学年共抽查试卷113套，抽查毕业设计（论文）1192份。

## 3. 完善教学质量信息反馈与持续改进机制

发布《辽宁理工学院关于进一步落实二级学院教学质量监控责任的实施意见》，不断完善教学信息反馈和持续改进机制。收集日常教学监控信息、学生教学信息员反馈信息、师生座谈会信息、毕业生就业信息、成绩信息、教学评价信息等，归纳整理分析，发布《教学质量监控简报》32期，有针对性地向有关单位单独反馈问题16次，并持续跟进整改落实情况。及时向教学单位和职能部门提供教学状态信息，增强教学质量监测结果的运用，为改进教学和教学决策提供数据支撑。完成了质量保障建设的“最后一公里”，将质量保障落实到教师身上，落实到课堂教学的改进上，最终落实到学生的成长上，使“运行—评价—反馈—改进—再评价”的教学质量监控闭合系统运行更加高效。

### （四）管理队伍建设

学校加强教学与质量管理队伍建设，建立了校院两级教学与质量管理队伍。校级教学管理人员15人，其中高级职称2人，占比13.33%；硕士及以上学位2人，占比13.33%。院级教学管理人员27人，其中高级职称11人，占比40.74%；硕士及以上学位14人，占比51.58%。

学校有专职教学质量监控人员7人，具有高级职称的4人，占比57.14%，具有硕士及以上学位的5人，占比71.43%。建有校院两级督导队伍，现有校级督导员8人，院级督导员57人，共计65人。

重视学生工作队伍建设。学校共有专职辅导员36人，本科生辅导员 32人，学生与本科生辅导员的比例为 197:1。学生辅导员中，具有中级职称的11.0人，所占比例为30.56%。学生辅导员中，具有研究生学历的20人，所占比例为55.56%，具有大学本科学历的16人，所占比例为44.44%。学校配备专职的心理咨询工作人员2名。

### **（五）本科教学基本状态分析**

发挥高等教育质量监测国家数据平台质量调控作用，进行自我分析总结，落实持续改进的质量监控机制，对教学质量实施常态监控。学校定期进行动态数据采集，研究《数据分析报告》，实时监控教学状态。编制《学校本科教学质量报告》，查找学校在基本办学条件、教学基本建设、教学运行与管理、教学质量等方面存在的问题，加快建设和整改。

### **（六）持续推进评估**

进一步落实学校教育事业“十四五”发展规划，结合学校专业建设年工作要求，深化本科教育教学改革、加强专业建设，促进工科专业内涵式发展，构建教育教学质量监控体系，增强工程教育人才培养对产业发展的适应性，稳步推进我校专业认证工作，遴选机械电子工程、电气工程与智能控制、计算机科学与技术、工程造价专业为校级工程教育认证试点专业。

## **六、学生学习效果**

### **（一）毕业情况**

#### **1. 毕业生情况**

2023年共有本科毕业生1400人，实际毕业人数1360人，毕业率为97.14%，实际毕业学生学位授予率为99.71%。

#### **2. 考取研究生情况**

我校把学生考研作为学校提升教学质量、加强学风建设的重要抓手。学生处和各二级学院紧密配合，与外国语学院和马克思主义学院联系，强化考研指导和保障，设立考研指导老师，提供考研自习室，为我校学生考研提供了大力支持。2023年，我校本科毕业生考取国内外研究生40人。

## （二）就业情况

学校立足应用型人才培养目标，将专业培养目标与辽宁地方经济发展需求有机结合起来，不断加强“产教融合、校企合作”，落实“专业实习、毕业设计（论文）、毕业实习、就业”有效衔接的实践教学体系，就业质量稳步提高。推进就业工作“三包”责任制，建立健全就业创业工作制度，完善线上信息发布平台和网络招聘平台，提供优质就业服务。截至2023年8月31日，学校应届本科毕业生总体就业率达87.65%。毕业生最主要的毕业去向是协议合同就业，占比82.29%。按就业单位性质分类最主要的是企业，占比87.92%。

## （三）转专业与辅修情况

本学年，转专业学生9名，占全日制在校本科生数比例为0.14%。辅修的学生388名，占全日制在校本科生数比例为6.14%。

## （四）学习满意度

学校以学生发展作为出发点和落脚点，了解和掌握学生对学校各项工作的满意度。调查结果显示，学生对在学校的教育经历的满意度是96.03%。其中学校创新创业教育活动；学校的就业教育、指导与服务工作；学校教学管理人员的管理水平和服务态度；第二课堂活动；专业教学质量总体评价；实践教学条件；教学水平和教学效果；师德和教风；图书资料；教材质量；课程设置和教学内容；培养目标定位的满意度均在95%以上。具体情况见图6-1。

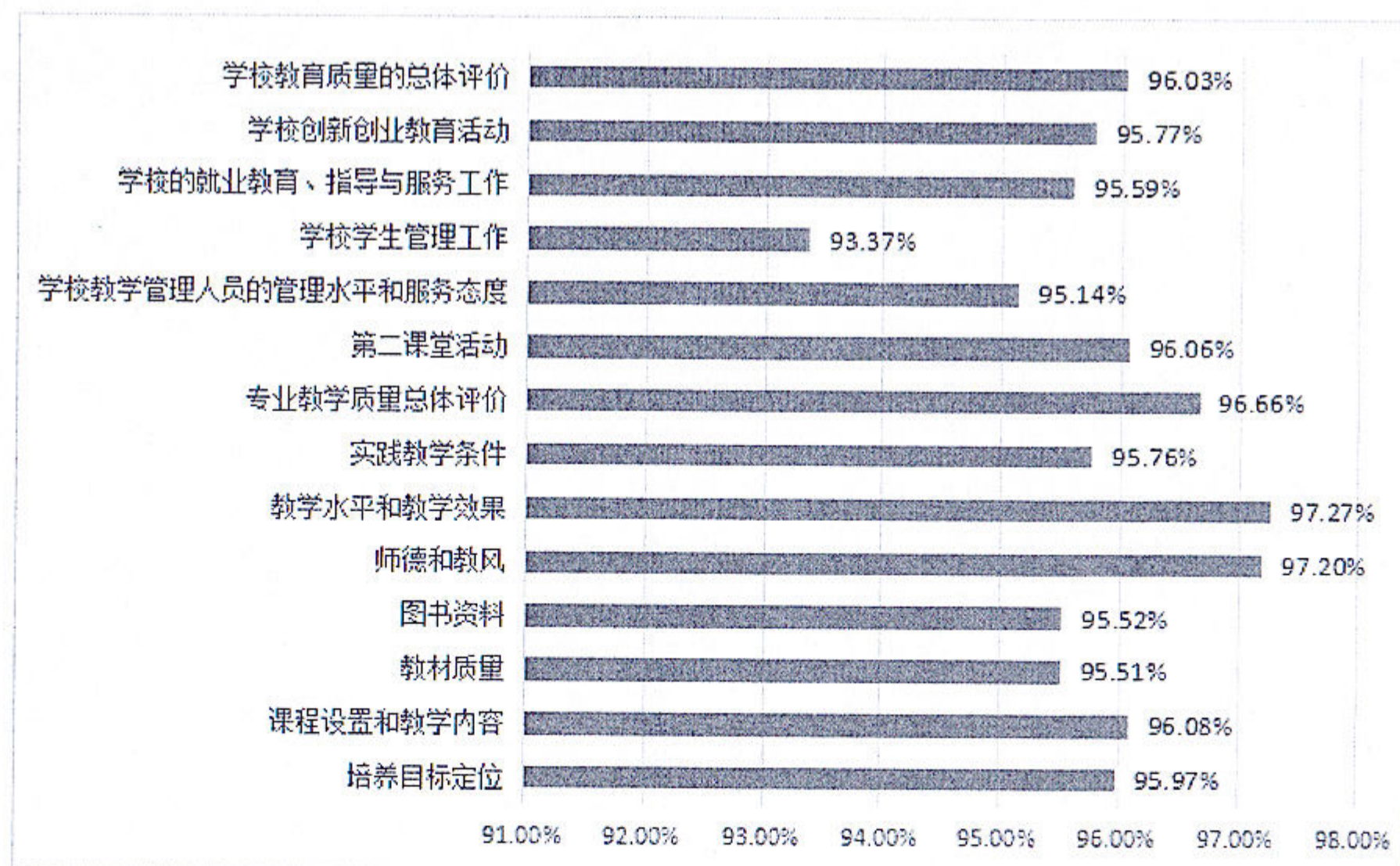


图6-1学生满意度调查结果

## （五）学生学习成效

学生的学业成绩呈上升趋势。2023届毕业生中，大学英语四级考试累计通过率为20%，英语六级考试累计通过率为3%。学生体质健康标准测试合格率为95%以上。

## （六）毕业生就业满意度

为全面了解毕业生质量和工作情况，掌握用人单位和毕业生对学校在人才培养方面的意见和建议，有针对性地推进和加强我校的教育教学改革，学校建立了毕业生质量跟踪调查制度，对应届毕业生的毕业后的流向、职业、职业发展规划等进行跟踪调查，系统了解毕业生对学校人才培养工作的评价和满意度，促进人才培养质量的提升。调查结果显示，毕业生对母校总体满意度为99.63%，毕业生就业质量较好。其中毕业生就业对口率为95.12%、职业期待的符合程度为97.97%、工作满意度为99.07%、自身学习和成长的满意度98.66%。具体情况见图6-2。

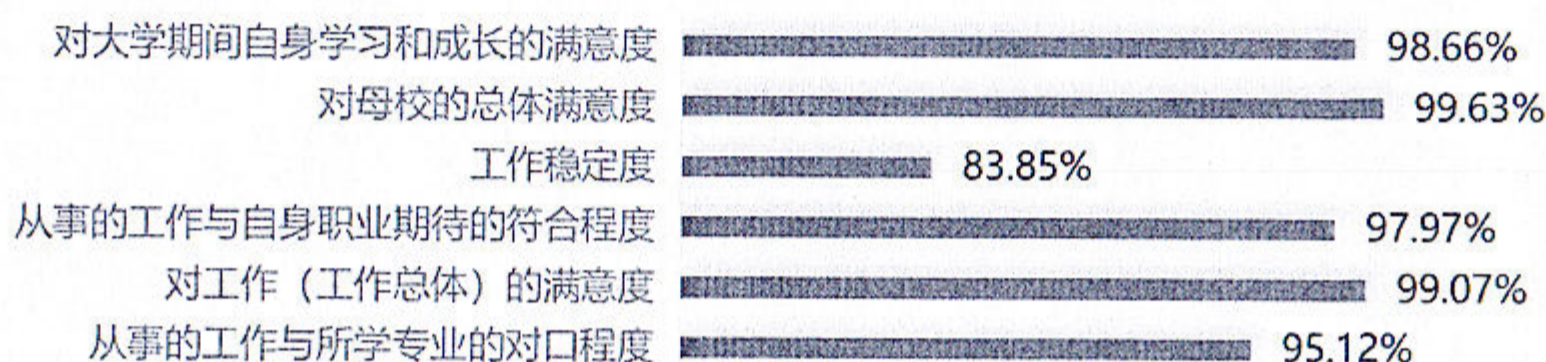


图6-2 2023届毕业生对学校人才培养工作的评价和满意度调查结果

调查结果显示，用人单位对毕业生整体满意度较高，其中综合素质满意度99.52%、实践动手能力满意度99.84%、专业水平满意度99.84%、创新能力满意度99.84%、合作与协调能力满意度99.84%、人际沟通能力满意度99.52%。具体情况见图6-3。

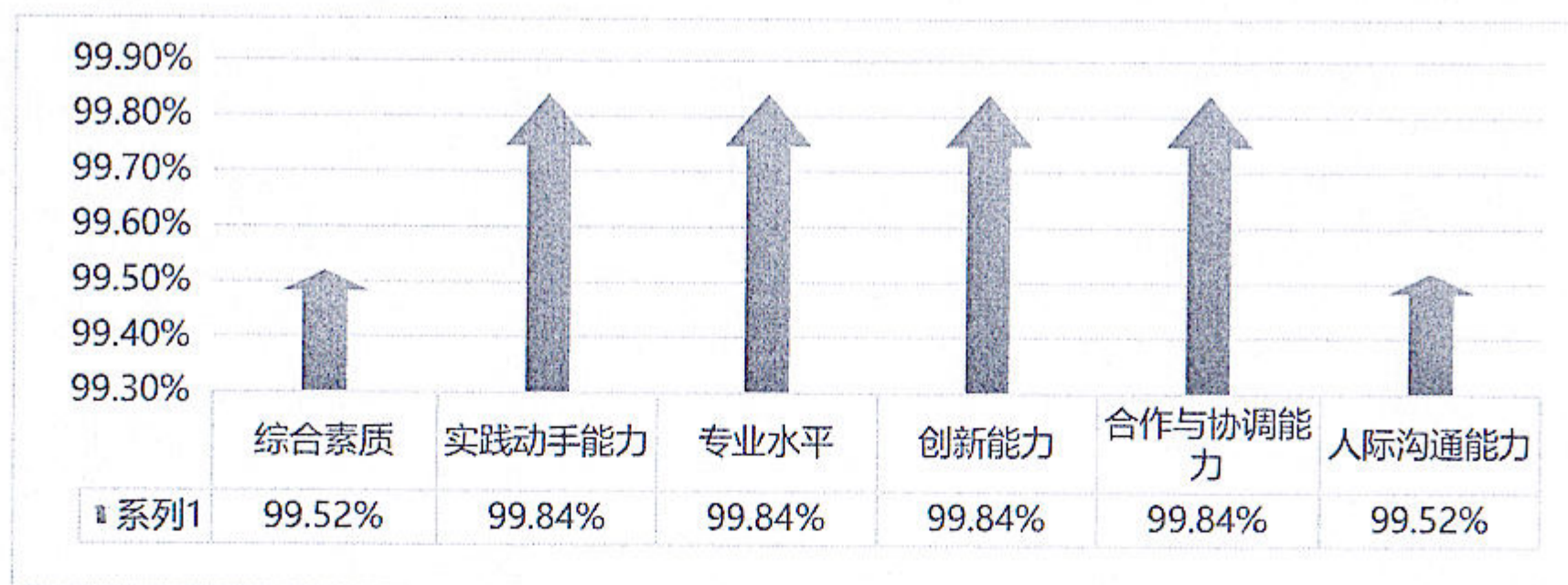


图6-3 用人单位对2023届毕业生整体满意度调查结果

## 七、特色发展

### （一）重视实践教学工作，提高学生实践能力

#### 1. 构建实践教学体系，突出应用型人才培养

完善实践教学体系建设，突出实践教学在应用型人才培养中的主体地位，彰显学校实践型教学的特色和优势，进一步推动实践教学改革，构建并实施一个目标、两种能力、三个层次、四个保障、五个平台为一体的科学完整的实践教学体系，促进实践教学提质增效。加大比重，完善实践教学内容体系。不断增加实践教学学分比重。各32专业实践教学总学分平均占比 31.80%，社会体育指导与管理等专业的实践学分比例超过了40%。完善包括专业实践课程、第二课堂和劳动教育的实践教学内容体系。专业实践课程包括军事训练、课程实习、课程设计、学年论文、专业实习、毕业实习、综合实训、毕业论文（设计）等。

#### 2. 发挥校企育人合力，提高学生专业实践能力

积极探索校企合作新路径，着力提升学生实践能力。在专业教学中，校企深入合作，开展产教融合式的实习、实训、实践活动，开阔学生视野，增加实操经验，提升实践技能，为学生提供实践机会与平台，实现人才培养与人才输送的良性流动。

学校将校企合作作为专业实践教学、技术技能培训、团队协作创新的重要平台，与企业深度合作，加强课程建设。根据专业培养目标与毕业要求，邀请企业工程师走进课堂，把授课内容深层次融入企业岗位需求，实现校内教学与实际岗位能力的精准对接，提升学生专业实践能力，有利于更好地社会培养应用型人才。

### （二）基于 OBE 理念，完善本科教学质量评价体系

基于 OBE 理念，坚持学生中心原则、产出导向原则、过程分层原则、全员参与原则和持续改进原则，进一步完善本科教学质量评价体系，构建教师、学生、用人单位和行业等多元利益主体广泛参与的多维度教学质量评价标准。以学生成长成才为中心，抓住培养过程中的关键环节，建立学生视角下的教学质量评价体系，开展人才培养全链条多维度的质量评价，形成教学过程管理、评价、反馈和改进的闭环系统。

#### 1. 基于 OBE 理念，构建多维度教学质量评价标准

以学生为中心，以影响学生的成长成才的主观因素和客观因素设计本科教学质量评价标准。主观因素包括学生学习动机、学习态度、学习时间、学习能力，客观因素包括教师的教学水平、学生的学习条件、教学的运行环节和管理与服务等。从

学生对学习的投入度、教师对学生的影响度、学校对学生学习的支持度和学生的学习获得度四个维度健全专业人才培养质量标准、教学基本建设质量标准、各教学环节质量标准和教学管理质量标准。

围绕学校办学定位和人才培养目标，依据《普通高等学校本科专业类教学质量国家标准》，建立教学质量标准。建立专业建设、课程建设、实验室实习基地建设等教学基本建设质量标准，明确师资队伍、教学条件、教学经费等教学建设指标要求。细化包括课堂教学、实验教学、课程考核、教学实习、毕业论文（设计）等主要教学环节质量标准。明确教学计划管理、教学运行管理、教学质量管理等工作的规范和要求，建立教学管理质量标准。

## 2. 注重发展性评价，强化质量评价的诊断和改进功能

遵循过程分层原则。深入分析学校实现教学服务的过程，研究过程和过程之间的相互作用，重视教学过程管理、反馈、优化和改进，坚持分层原则，确定不同评价对象和内容，如教师教学质量评价和学生状态评价、专业评估和课程评估。

注重发展性评价。基于专业人才培养目标，及学生成长成才的阶段性目标，关注学生发展的全面性和个体差异，注重过程的评价、多元评价方法和学生在评价中的作用。着眼于被评价者的发展，关注学生、教师、学院、专业和课程发展中的需要，突出评价的激励与调控的功能，激发其内在发展动力，促进其不断进步和发展。关注个体的差异，采用综合化的评价内容和多样化的评价方法。直接和间接评价相结合、定性评价与定量评价相结合、内部评价与外部评价相结合、静态评价与动态评价相结合、他人评价与自我评价相结合，以适应人才发展多样化的要求。

### （三）深化创新创业教育改革，构建创新创业教育体系

学校搭建创新创业竞赛平台、健全创新创业激励政策，注重学生创新能力和应用能力提升。创新创业学院根据历年辽宁省普通高校本科大学生创新创业竞赛认定项目，积极开展各类校级创新创业竞赛，推进一学院1大赛，一专业1项目的实践活动。通过二级学院进行各类竞赛的举办以及评选出优秀作品参加省级相对应的创新创业竞赛，做到真作品、真项目、真能力的真实训练，达到以“以赛促教、以赛促学、学赛结合”的成效。

为了发挥教师指导学生在参赛过程中实训能力，更加注重学生创新思维、团队协作及临场应变能力的培养。将比赛成果及时融入各个专业的教学案例中，加速教学观念的转变，使项目化教学适应新工科、新文科对课堂的要求，达到“以赛促教”的效果。

学校成立双创教育领导小组，各个学院由院长负责设立双创教育融合专业教育领导小组，双创教育办公室设在创新创业学院，负责推进创新创业教育可持续发展。

以基地环境为条件，建设投资改善场地，完善工作职责；健全各种制度，实现科学化、制度化、规范化过程管理。

以经费资助为保障、每年分别支持34个大创团队经费支出；大创项目给予经费资助；校级竞赛资助一定费用，学生国内参赛经费予以报销。

以导师能力为支撑、每年创新工作室订购大量作品配件用于创新训练。获国家省（部）级奖励的师生给予奖金奖励。

以双创教育为先导，创新创业教育专项经费投入逐年递增。

## **八、存在问题及改进措施**

### **（一）以学生为中心的教学模式改革仍需进一步深入**

#### **1. 问题表现**

课程的教学模式仍较为单一，传统的知识灌输式为主的课堂比例较高，采用启发式、探究式、翻转式、案例式的课堂教学较少；师生互动不足，学生的“主体”意识欠缺，教学过程参与度不够。

#### **2. 改进措施**

（1）通过定期组织教师参与校内外学习交流、进修培训等方式，帮助教师适时更新教育教学理念，推动教师从“以教为中心”向“以学为中心”转变，知悉与掌握多种先进教学方法。

（2）加强对教师的教学支持和服务。加强对教师教学设计、教学组织、科研融入教学等方面的专业指导和支持。

（3）强化基层教学组织建设，明确基层教学组织在课程教学改革中的重要作用，以课程培养目标达成为标准设计与编制教学内容进行教学方法的研究与实践。

（4）依托教学工程项目、教学改革研究课题等，引导教师开展教学方法的研究与实践。

### **（二）教学质量保障信息化水平有待进一步提高**

#### **1. 问题表现**

教学质量保障体系信息化建设不足，缺少教学质量保障监测一体化平台；日常听课评课还是采用传统的进班听课方式，没有日常教学线上监控系统；缺乏针对校

内自我评估的信息化工具，不能对全校专业、学院开展认证提供有效的数据分析与支持。

## 2. 改进措施

(1) 建设教学质量保障监测一体化平台。将状态数据常态监测、教育教学审核评估专业认证与建设、教学质量评价等工作能够有效结合。

(2) 建设日常教学线上监控系统，实现日常听课、教学检查、专项检查等的线上监控。

(3) 建设人才培养质量的评价系统，实现课程目标、毕业要求和培养目标达成的直接评价、间接评价和达成评价报告的生成。

(4) 完善信息化下的保障和监测管理制度的建设，实现多级管理，连通互转。覆盖学校教学质量监控和保障的主要环节，并作为重要的学情分析工具服务于教师，从学校、学院、专业、课程、教师、学生等多个维度形成教学质量监测闭环系统。